

İhsan Numanoğlu ve anorektal malformasyonlar

Ata ERDENER

Ege Üniversitesi Tıp Fakültesi Çocuk Cerrahisi Anabilim Dalı, İzmir

Öz

Çocuk Cerrahisi dergisinin İhsan Numanoğlu anısına hazırlanan bu özel sayısında, İhsan Numanoğlu'nun anorektal malformasyona yaklaşımı vurgulanmıştır.

Anahtar kelimeler: İhsan Numanoğlu, anorektal malformasyonlar, prone cross-table lateral grafi

Abstract

İhsan Numanoğlu and anorectal malformations

In this special issue of Journal of Turkish Pediatric Surgery published in memory of İhsan Numanoglu, Numanoglu's approach to anorectal malformations is emphasized.

Keywords: İhsan Numanoglu, anorectal malformations, prone cross-table lateral view

Giriş

Anorektal malformasyonlar Dr. İhsan Numanoğlu'nun özel ilgi duyduğu patolojilerden biriydi. Özellikle anorektal malformasyonların tanımlanması, sınıflandırılması ve tanıda kullanılan klasik radyolojik yöntem (invertogram) konusunda farklı görüşleri vardı. Bu makalede, Dr. İhsan Numanoğlu'nun bu konulardaki yaklaşımını yansıtmaya çalıştım.

Tanımlamaya ilişkin görüşleri

Dr. İhsan Numanoğlu, anüs imperforatus terimi yerine anorektal malformasyon teriminin kullanılmasının daha doğru olduğunu düşünmekteydi. Bu düşüncesinin gerekçesini, yazdığı "Çocuk Cerrahisi" kitabında şu şekilde açıklamaktadır: "Genellikle anorektal malformasyonlar, anüs imperforatus (delinmemiş anüs) adı ile anılmaktadır. Ancak yapılan çalışmalar anorektal malformasyonlarda başka bir organ boşluğu veya perineuma makroskobik veya mikroskobik bir açılmanın daima olduğunu göstermiştir. Mikroskobik açılmaların çıplak gözle görülmemeleri, gaz ve gaita çıkarılmasının bulunmaması anüs imperforatus görünümünü vermektedir. Eski bir alışkanlıkla yaygın olarak kullanılan anüs imperforatus deyimi yerine adlandırmanın anorektal malformasyon olarak yapılması daha doğru olacaktır" (1).

Alındığı tarih: 04.01.2017

Kabul tarihi: 08.02.2017

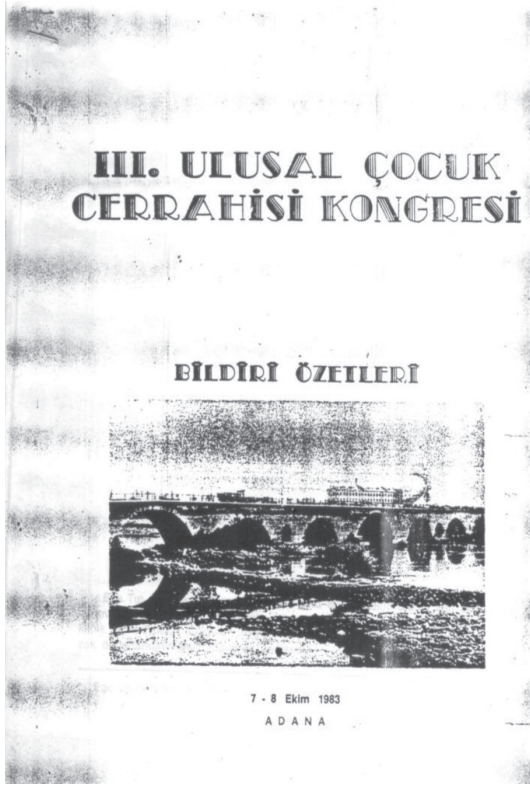
Yazışma adresi: Dr. Ata Erdener, Ege Üniversitesi Tıp Fakültesi Çocuk Cerrahisi Anabilim Dalı, İzmir
e-mail: ata.erdener@gmail.com

Sınıflamaya ilişkin görüşleri

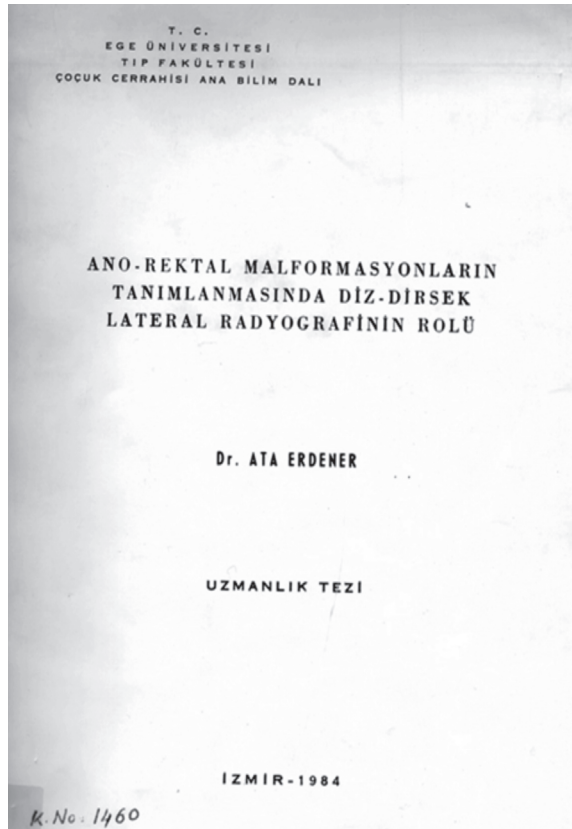
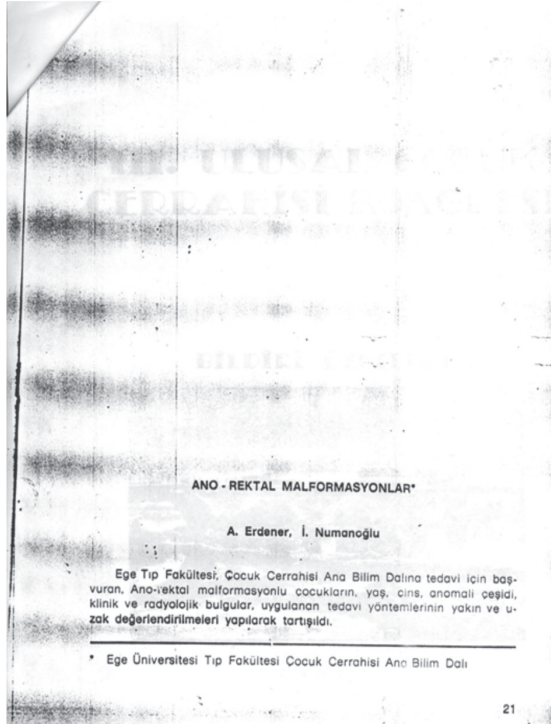
Dr. Numanoğlu'nun üzerinde durduğu bir diğer konu anorektal malformasyonların sınıflandırılması ile ilgiliydi. 1980'li yıllarda, herkes tarafından sorunsuz olarak kabul edilebilecek bir sınıflandırmanın henüz gerçekleştirilememiş olduğunu düşünüyordu. Gross (1953), Douglas Stephens (1953), Dennis Browne (1955), Thomas Santulli (1965), İnternasyonal sınıflandırma (Melbourne 1968), Stephens Smith (1984) sınıflandırılmaları yapılmışsa da süreç içinde yeni anatomik anomalilerin tanımlandığını ve bunların sınıflandırmaya alınması gerektiği düşüncesindeydi. Bu düşünceden yola çıkarak "Ege Sınıflaması" adını verdiği yeni bir sınıflama oluşturdu (Tablo 1) ve bu

Tablo 1. Anorektal malformasyonlarda Ege Sınıflaması.

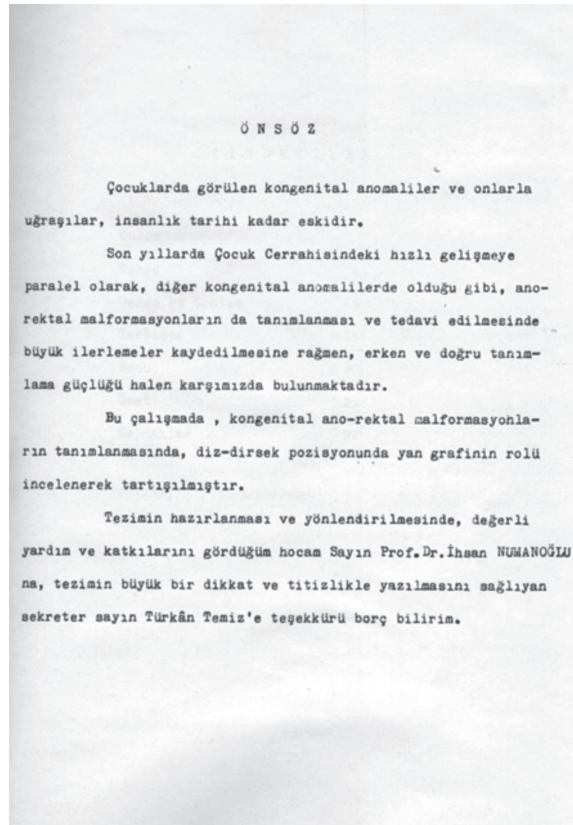
Ege Sınıflandırması			
I- Anal (aşağı) Malformasyonlar			
A- Anal atreziler			
	Kız	Erkek	Toplam
Anal Stenoz	12	37	49 (% 10.1)
Anal atrezi fistülsüz	8	54	62 (% 12.8)
Anal atrezi fistüllü			
Ano-vulvar	59	-	59 (% 12.1)
Ano-uretral	-	26	26 (% 5.3)
Ano-perineal	20	41	61 (% 12.6)
Örtülmüş Anüs	2	20	22 (% 4.5)
Ektopik Anüs	15	12	27 (% 5.5)
B- Anal Ageneziler			
Anal agenezisi fistülsüz	7	54	61 (% 12.6)
Anal agenezisi fistüllü			
Rekto-vajinal	13	-	13 (% 2.6)
Rekto-uretral	-	17	17 (% 3.5)
Rekto-perineal	-	4	4 (% 0.8)
II- Rektal (yukarı) Malformasyonlar			
A- Rektal Ageneziler			
Ano-rektal (yukarı) Malformasyonlar	7	12	19 (% 3.9)
III- Ano-rektal (yukarı) Malformasyonlar			
Ano-rektal ageneziler			
Fistülsüz			
Fistüllü			
Kolo-vezikal	1	37	38 (% 7.8)
Kolo-vajinal	9	-	9 (% 1.8)
Kloaka anomalleri	7	2	9 (% 1.8)
TOPLAM			484 % 100



Resim 1. III. Ulusal Çocuk Cerrahisi Kongresi bildiri özeti.



Resim 2. Uzmanlık tezi başlığı.



Resim 3. Uzmanlık tezi önsözü.

yeni sınıflamaya dayanarak anabilim dalımızda tedavi edilen anorektal malformasyonlu olgularımızın klinik analizini 7-8 Ekim tarihlerinde Adana'da yapılan III. Ulusal Çocuk Cerrahisi Kongresi'nde birlikte sunduk (Resim 1).

Tanı yöntemine ilişkin görüşleri

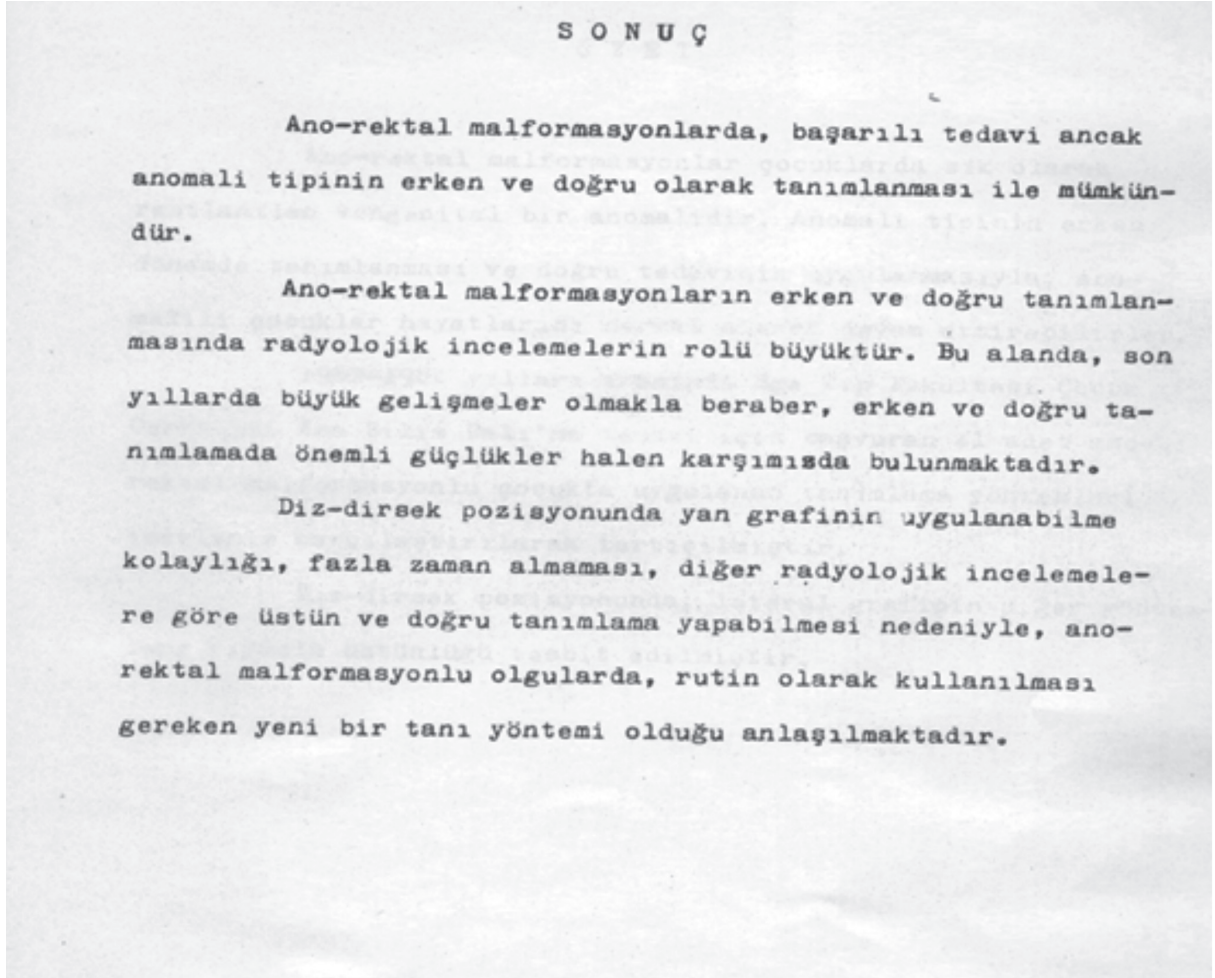
Dr. İhsan Numanoğlu'nun bir diğer düşüncesi de o tarihlerde anorektal malformasyonlu yenidoğanlarda anomalinin seviyesini belirlemek için yapılan invertogramın her zaman güvenilir bir yöntem olmayabileceğiydi. 1983 yılında bir gün kütüphaneden elinde bir makale ile odama geldi. Anorektal malformasyonlu yenidoğan bebeklerde anomalinin seviyesini belirlemek için "prone cross-table lateral" tekniğiyle ilgili radyoloji dergisinde yayınlanmış bir makaleydi⁽²⁾. Bu tekniği "diz-dirsek lateral radyografi" olarak Türkçe-

leştirdi ve bana uzmanlık tezi olarak verdi. Tezde, anorektal malformasyonlu yenidoğanların seviyesini belirlemede invertogramı diz-dirsek pozisyonunda lateral grafi ile karşılaştırırdım. Tezimi 1984 yılında bitirdim (Resim 2 ve 3).

Tezin sonuç bölümü şu cümlelerle bitmekteydi: "Diz-dirsek pozisyonunda lateral grafi uygulanabilme kolaylığı, fazla zaman almaması, invertograma göre üstün ve doğru tanımlama yapabilmesi nedeniyle anorektal malformasyonlu yenidoğanlarda rutin olarak kullanılması gereken yeni bir tanı yöntemidir." (Resim 4).

Sonuç

Dr. İhsan Numanoğlu ileri görüşlü, geniş vizyonu olan, yeniliğe ve araştırmaya açık bir bilim adamıydı.



Resim 4. Uzmanlık tezi sonuç bölümü.

1983 yılında bana tez olarak verdiği ve tezin sonucuna göre anorektal malformasyonlu yenidoğan bebeklerin tanısında rutin olarak kullanılmasını önerdiği “prone cross-table lateral” tekniğinin günümüzde invertogram yerine rutin olarak kullanıldığı düşünüldüğünde Dr. Numanoğlu'nun ileri görüşlülüğü çok açık olarak ortaya çıkmaktadır.

Değerli hocam Dr. İhsan Numanoğlu'nu saygı ve sevgiyle anıyorum.

Kaynaklar

1. Numanoğlu İ. Çocuk Cerrahisi II. 1.Baskı, İzmir,Ege Üniversitesi Basım Evi,1983, s:1326.
2. Narasimharao KL, Prasad GR, Kateriya S et al. Prone cross-table lateral view. *AJR* 1983;140:227-229. <https://doi.org/10.2214/ajr.140.2.227>